

# Compréhension de l'oral

<b>Je découvre</b>	10
<b>Je m'entraîne</b>	12
<b>Partie A :</b> Comprendre une annonce	12
<b>Partie B :</b> Comprendre un message sur répondeur	23
<b>Partie C :</b> Comprendre une émission de radio	33
<b>Partie D :</b> Comprendre une conversation	43
<b>Je m'évalue</b>	46



## 1. Observez le document de la page 7 et répondez aux questions.

### 1. L'épreuve de compréhension de l'oral fait partie...

- ☐ des épreuves collectives.
- ☐ des épreuves individuelles.

### 2. Combien de temps dure l'épreuve de compréhension de l'oral ?

- ☐ 5 minutes.
- ☐ 6 à 8 minutes.
- ☐ 25 minutes environ.



02

## 2. Lisez le document puis écoutez.

Associez chaque document sonore à un type d'exercices.

La compréhension de l'oral est composée de 4 exercices différents :

**Exercice 1** : comprendre une annonce et des instructions orales.

**Exercice 2** : comprendre un message sur un répondeur/une messagerie téléphonique.

**Exercice 3** : comprendre une émission de radio.

**Exercice 4** : comprendre une discussion entre locuteurs natifs.

- |              |                                                                     |
|--------------|---------------------------------------------------------------------|
| Document 1 • | • <b>a.</b> Une annonce et des instructions orales                  |
| Document 2 • | • <b>b.</b> Un message sur un répondeur/une messagerie téléphonique |
| Document 3 • | • <b>c.</b> Une émission de radio                                   |
| Document 4 • | • <b>d.</b> Une discussion entre locuteurs natifs                   |



03

## 3. Lisez et écoutez la consigne suivante puis répondez aux questions.

Vous allez entendre 4 enregistrements, correspondant à 4 documents différents.

Pour chaque document, vous aurez :

- 30 secondes pour lire les questions ;
- une première écoute, puis 30 secondes de pause pour commencer à répondre aux questions ;
- une seconde écoute, puis 30 secondes de pause pour compléter vos réponses.

Pour répondre aux questions, cochez (X) la bonne réponse ou écrivez l'information demandée.

**1. Vous allez écouter...**

- ☐ 2 documents audio.
- ☐ 3 documents audio.
- ☐ 4 documents audio.

**2. Mettez dans l'ordre des étapes suivantes :**

- |                                                  | N°    |
|--------------------------------------------------|-------|
| a. Écouter une première fois le document sonore. | ..... |
| b. Écouter une seconde fois le document sonore.  | ..... |
| c. Répondre aux questions.                       | ..... |
| d. Lire les questions.                           | ..... |
| e. Compléter ses réponses.                       | ..... |

**Attention ! Lors de l'examen, seules les réponses rédigées au stylo seront corrigées.**

**Soignez votre écriture : vos réponses doivent être compréhensibles pour le professeur qui corrige !**

**3. Vous écoutez chaque document audio...**

- ☐ 1 fois.
- ☐ 2 fois.
- ☐ 3 fois.



**Avec vous pour réussir le DELF !**

**Tout au long de cet ouvrage, vous serez accompagné(e) dans votre préparation au DELF grâce à :**

- une **découverte** détaillée de chaque compétence
- des **activités guidées** et progressives pour bien comprendre les exercices du diplôme
- des **conseils**, des **astuces** ou des **renvois** vers le **lexique** ou les **actes de paroles** au fil des **200 activités corrigées**
- des **évaluations** à la fin de chaque compétence pour identifier vos points forts ou ceux à améliorer
- des **épreuves blanches** à la fin de l'ouvrage et sur le DVD-ROM pour s'entraîner aux conditions réelles de l'examen
- des **vidéos de présentation** des épreuves collectives **07** et de l'épreuve individuelle **08** pour être prêt(e) le jour J !

## Partie A. Comprendre une annonce

/ 5 points

Dans ce 1<sup>er</sup> exercice, vous allez écouter une annonce diffusée dans un lieu public (gare, aéroport, magasin...). Vous devez ensuite répondre à 5 questions de compréhension.

Pour répondre à ces questions, vous devez :

- écrire une information (un chiffre, un horaire, un mot, une phrase courte) ;
- cocher ☒ la réponse correcte parmi 3 propositions (attention, il y a toujours **1 seule bonne réponse** !)

**04 1.** Lisez les questions. Écoutez le document puis répondez. Vous voyagez en France. Dans le train, vous entendez cette annonce du contrôleur.

Lisez bien les questions avant d'écouter le document. Elles permettent de comprendre le thème du document et vous aident à trouver les informations dans le document audio pour répondre aux questions.

**1.** Le contrôleur fait une annonce parce que... ➤ ..... / 1 point

- ☐ votre voyage est presque fini.
- ☐ le train est arrêté sur les voies.
- ☐ son collègue va vérifier les billets.

**2.** D'après le contrôleur, vous devez... ➤ ..... / 1 point



☐ A



☐ B



☐ C

Vous devez cocher (☒) une seule case ! Si vous cochez 2 cases, vous aurez 0 point.

Si vous voulez changer votre réponse, écrivez ou cochez votre nouvelle réponse et entourez-la :

- ☒ jeudi.
- ☐ vendredi.
- ☒ samedi.

**3.** Vous voyagez avec combien de minutes de retard ? ➤ ..... / 1 point

..... minutes.

Vous pouvez écrire la réponse en chiffres ou en lettres.

**4.** Vous arrivez à Marseille à quelle heure ? ➤ ..... / 1 point



☐ A



☐ B



☐ C

Observez bien les horloges : seules les minutes sont différentes. Qu'est-ce que vous entendez ?

5. Le train en correspondance pour Nice est à quelle heure ? ➤ ...../1 point

**Vous n'êtes pas obligé(e) d'écrire une phrase complète. Vous pouvez simplement écrire le bon horaire en chiffres ou en lettres.**

-  **05 2.** Lisez les questions. Écoutez le document puis répondez. Vous voyagez en France. Dans le train, vous entendez l'annonce du contrôleur.



1. Le contrôleur informe les voyageurs... ➤ ...../1 point

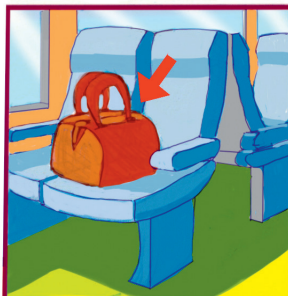
- ☐ que le train va arriver en retard.  
☐ qu'il y a des travaux dans la gare.  
☐ que votre voyage est presque terminé.

2. Le train arrive en gare de Caen à quelle heure précise ? ➤ ...../1 point

3. Avant de descendre du train, vous devez faire attention à quoi ? ➤ ...../1 point



☐ A

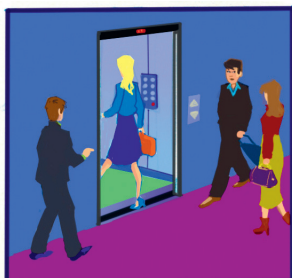


☐ B



☐ C

4. Le contrôleur conseille de prendre quelle sortie ? ➤ ...../1 point



☐ A



☐ B



☐ C

5. À la fin de son annonce, que souhaite le contrôleur aux passagers ? ➤ ...../1 point

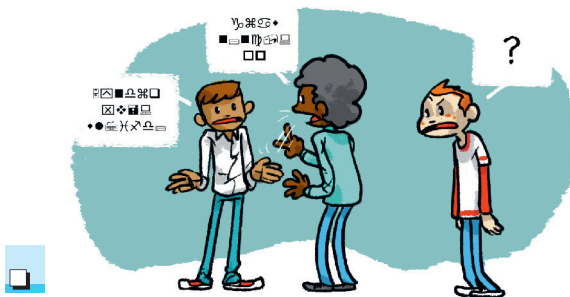
# Compréhension de l'oral — Je m'évalue

Pour chaque compétence, cochez le dessin qui vous correspond le mieux.

## 1. Je comprends des questions simples.



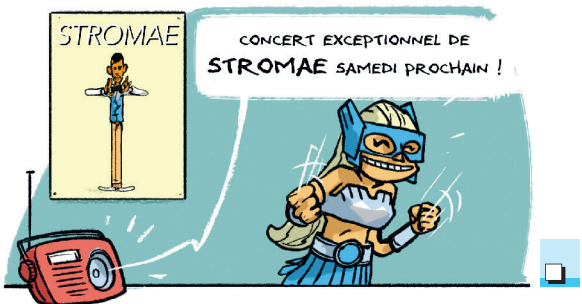
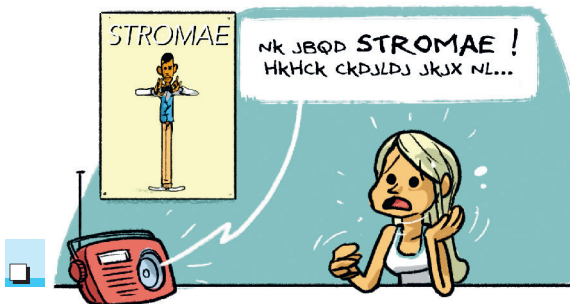
## 2. Je peux identifier le sujet d'une discussion entre deux locuteurs natifs.



## 3. Je comprends l'essentiel d'une annonce dans un lieu public.



## 4. Je comprends les points essentiels d'une émission à la radio.



Vous avez coché tous les dessins de la colonne de droite ?

► Bravo ! Vous êtes un Super A2 en compréhension de l'oral !

► Sinon, refaites les exercices correspondants et, vous aussi, devenez un Super A2 !



# Compréhension des écrits

<b>Je découvre</b>	48
<b>Je m'entraîne</b>	50
<b>Partie A</b> : Lire pour s'orienter	50
<b>Partie B</b> : Lire une correspondance	59
<b>Partie C</b> : Lire des instructions	72
<b>Partie D</b> : Lire pour s'informer	85
<b>Je m'évalue</b>	98



# Partie A. Lire pour s'orienter

/ 5 points

Dans ce 1<sup>er</sup> exercice, vous allez lire 5 petits textes (menus, prospectus, annonces ou panneaux). Vous devez ensuite repérer les informations essentielles puis associer chaque texte à la personne qui convient.

## 1. Observez l'exercice ci-dessous.

Avant de le réaliser, répondez aux questions des pages 51 et 52.

Vous êtes à Limoges, au restaurant avec votre famille d'accueil. Lisez les menus et dites ce que chacun va prendre en remplissant le tableau qui suit.

1

11 €

Assiette de charcuterie  
•  
Tagliatelles aux légumes  
•  
Tarte aux pommes

2

15 €

Salade tomates, carottes, maïs  
•  
Saumon et riz basmati  
•  
Tarte au chocolat

3

23 €

Tranches de saumon fumé  
•  
Poisson et légumes cuits vapeur  
•  
Flan maison

4

13 €

Terrine de pâté de campagne  
•  
Steak frites  
•  
Tarte aux fraises

5

20 €

Soupe de légumes de saison  
•  
Gratin de poisson  
•  
Salade de fruits

Associez à chaque personne le menu qui correspond à ce qu'elle aime manger.

Menu n°

- a. La mère adore les salades composées et les desserts au chocolat.
- b. Le père ne mange pas de viande et adore les fruits en dessert.
- c. Votre ami adore les pâtes aux légumes et les tartes aux fruits.
- d. Le frère aime la viande rouge. Il n'aime pas beaucoup les légumes.
- e. La sœur ne mange que du poisson et tout ce qui est cuit à la vapeur. Elle n'aime pas beaucoup les fruits.

2



## » Comprendre l'activité

1. Complétez les encadrés rouges que vous venez d'observer avec les mots :  
*consigne – documents – réponses – situation.*
2. Lisez la consigne et les 5 documents. Comment les menus sont-ils présentés ?  
☐ Dessert – plat principal – entrée.  
☐ Plat principal – entrée – dessert.  
☐ Entrée – plat principal – dessert.
3. Regardez les images. Ces plats sont dans quel menu ?  
Écrivez le numéro du menu et le nom du plat correspondant, comme dans l'exemple.



Nom du plat

N° du menu

A	Tagliatelles aux légumes	1
B	.....	.....
C	.....	.....
D	.....	.....
E	.....	.....
F	.....	.....
G	.....	.....
H	.....	.....

## 4. Vous lisez cette recette sur le blog d'une amie française.



- ◆ 1 tasse de sucre
- ◆ 1 tasse de farine
- ◆ 3 œufs
- ◆ 1 tasse de lait
- ◆ 3 pommes
- ◆ 1 moule à tarte
- ◆ un peu de beurre

### Temps :

10 minutes pour la préparation  
30 minutes pour la cuisson

### Le gâteau aux pommes de ma grand-mère : super facile !

*Pour faire ce gâteau, pas besoin de calculer !  
Une tasse suffit pour les quantités.  
C'est une recette facile à faire avec des enfants !*

- Mélangez dans un saladier le sucre, la farine et les œufs.
- Quand le tout forme une pâte compacte, ajoutez le lait lentement, et mélangez.
- Pelez les pommes et coupez-les en tranches fines.
- Ajoutez les pommes dans le saladier.
- Beurrez le moule à tarte et versez la préparation dedans.
- Mettez le moule au four, et laissez cuire 30 minutes.
- Sortez le moule du four et laissez refroidir (le gâteau est meilleur froid).
- Vous pouvez utiliser d'autres fruits, comme des ananas en boîte, qui sont déjà coupés en tranches et accompagner d'une boule de glace à la vanille.

### Répondez aux questions.

#### 1. Que doit-on avoir pour faire cette recette ? ➤ ..... / 1 point



#### 2. À quel moment faut-il verser le lait ? ➤ ..... / 1 point

- ☐ Avant de préparer la pâte avec...
- ☐ Au même moment que... ... le sucre, la farine et les œufs.
- ☐ Après avoir mélangé...

#### 3. Comment les pommes doivent-elles être coupées ? ➤ ..... / 1,5 point

.....

#### 4. Que faut-il mettre dans le moule avant d'y verser la pâte ? ➤ ..... / 1,5 point

.....

#### 5. D'après la recette, on peut... ➤ ..... / 1 point

- ☐ manger le gâteau sans fruit.
- ☐ mélanger plusieurs fruits différents.
- ☐ remplacer les pommes par un autre fruit.

# Production écrite

**Je découvre** ..... 100

**Je m'entraîne** ..... 102

**Partie A :** Décrire un événement ou raconter  
une expérience personnelle ..... 102

**Partie B :** Inviter, remercier, s'excuser, demander,  
informer, féliciter ..... 109

**Je m'évalue** ..... 118



# Production **orale**

<b>Je découvre</b>	120
<b>Je m'entraîne</b>	122
<b>Partie A</b> : Entretien dirigé	122
<b>Partie B</b> : Monologue suivi	124
<b>Partie C</b> : Exercice en interaction	129
<b>Je m'évalue</b>	134





**Dans le DVD-ROM, vous trouverez :**

- Tous les **audios** pour préparer l'épreuve de Compréhension de l'oral.
- Les **vidéos** de présentation des épreuves collectives et de l'épreuve individuelle.
- Les **vidéos** authentiques des épreuves.
- Les **dialogues interactifs** pour s'entraîner à l'épreuve de Production orale.
- Le questionnaire **Je découvre le DELF** à imprimer.
- **4 épreuves blanches** complètes à imprimer.
- Les **grilles d'évaluation** officielles des examinateurs expliquées aux candidats.

*En classe ou en autonomie : avec vous pour réussir le DELF !*