

# Compréhension de l'oral

<b>Je découvre</b>	12
<b>Je m'entraîne</b>	14
<b>Partie A :</b> Comprendre une conversation de la vie quotidienne	14
<b>Partie B :</b> Comprendre une émission de radio	23
<b>Partie C :</b> Comprendre une interview à la radio	32
<b>Je m'évalue</b>	44



## 1. Observez le document de la page 9 et répondez aux questions.

### 1. L'épreuve de compréhension de l'oral fait partie...

- ☐ a. des épreuves collectives.
- ☐ b. des épreuves individuelles.

### 2. Combien de temps dure l'épreuve de compréhension de l'oral ?

- ☐ a. 10 minutes environ.
- ☐ b. 15 minutes environ.
- ☐ c. 25 minutes environ.



## 02 2. Lisez le document puis écoutez.

Associez chaque document sonore à un type d'exercice.

La compréhension de l'oral est composée de 3 exercices différents :

**Exercice 1** : comprendre une conversation entre locuteurs natifs sur des sujets familiers (vie quotidienne, loisirs, école).

**Exercice 2** : comprendre une émission de radio sur un sujet d'intérêt général (un seul interlocuteur).

**Exercice 3** : comprendre une interview à la radio (plusieurs interlocuteurs).

- |              |  |
|--------------|--|
| Document 1 • | • a. une conversation de la vie quotidienne.               |
| Document 2 • | • b. une émission de radio sur un sujet d'intérêt général. |
| Document 3 • | • c. une interview à la radio.                             |



## 03 3. Lisez et écoutez la consigne suivante puis répondez aux questions.

Vous allez entendre 3 documents sonores, correspondant à 3 exercices.

Pour le premier et le deuxième document, vous aurez :

- 30 secondes pour lire les questions ;
- une première écoute, puis 30 secondes de pause pour commencer à répondre aux questions ;
- une seconde écoute, puis 1 minute de pause pour compléter vos réponses.

Pour le troisième document, vous aurez :

- 1 minute pour lire les questions ;
- une première écoute, puis 3 minutes pour répondre aux questions ;
- une seconde écoute, puis 2 minutes pour compléter vos réponses.

Pour répondre aux questions, cochez (X) la bonne réponse ou écrivez l'information demandée.

**1. Vous allez écouter...**

- ☐ a. 1 document.
- ☐ b. 2 documents.
- ☐ c. 3 documents.

**2. Mettez dans l'ordre les étapes suivantes :**

- |  | N°    |
|--|-------|
| a. Écouter une première fois le document sonore. | ..... |
| b. Écouter une seconde fois le document sonore.  | ..... |
| c. Répondre aux questions.                       | ..... |
| d. Lire les questions.                           | ..... |
| e. Compléter ses réponses.                       | ..... |

**Attention !**  
Lors de l'examen,  
seules les réponses  
rédigées au stylo  
seront corrigées.

Soignez votre écriture :  
vos réponses doivent  
être compréhensibles  
pour le correcteur !



**3. Vous écoutez chaque document audio...**

- ☐ a. 1 fois.
- ☐ b. 2 fois.
- ☐ c. 3 fois.



**Avec vous pour réussir le DELF !**

**Tout au long de cet ouvrage, vous serez accompagné(e)  
dans votre préparation au DELF grâce à :**

- une découverte détaillée de chaque compétence
- des **activités guidées** et progressives pour bien comprendre les exercices du diplôme
- des **conseils**, des **astuces** ou des **renvois** vers le **lexique** ou les **actes de parole** au fil des **200 activités**
- des **autoévaluations** à la fin de chaque compétence pour identifier vos points forts ou ceux à améliorer
- des **épreuves blanches** à la fin de l'ouvrage et sur le DVD-Rom pour s'entraîner aux conditions réelles de l'examen
- des **vidéos de présentation** des épreuves collectives  **4** et de l'épreuve individuelle  **5** pour être prêt(e) le jour J !

## Partie A. Comprendre une conversation de la vie quotidienne

/ 6 points

Dans ce 1<sup>er</sup> exercice, vous allez écouter un dialogue entre deux personnes. Vous avez 30 secondes pour lire les 6 questions. Puis, vous écouterez une première fois le dialogue. Ensuite, vous aurez 30 secondes de pause pour commencer à répondre aux questions. Après la seconde écoute, vous aurez encore 1 minute pour compléter vos réponses. Pour répondre à ces questions, vous devez :

- écrire une information (généralement, une phrase courte)
- cocher (X) la réponse correcte parmi 3 propositions (attention, il y a toujours une seule bonne réponse possible !)



04

- 1.** Lisez les questions. Écoutez le document puis répondez. Vous êtes en échange scolaire en Belgique. Vous écoutez cette conversation entre deux camarades de classe.

Lisez bien les questions avant d'écouter le document. Elles permettent de comprendre le thème du document, et vous aident à trouver les informations dans le document audio pour répondre aux questions.

Vous devez cocher X une seule case ! Si vous cochez 2 cases, vous aurez 0 point.

Si vous voulez changer votre réponse, cochez votre nouvelle réponse et entourez-la :

- ☒ Jeudi.  
☐ Vendredi.  
☒ Samedi.

- 1.** Pourquoi Sophie est-elle triste ? ➤ 1 point  
 .....
- 2.** Sophie logeait dans la même chambre que des filles... ➤ 1 point
  - ☐ a. anglaises.
  - ☐ b. roumaines.
  - ☐ c. marocaines.
- 3.** Sophie a... ➤ 1 point
  - ☐ a. trouvé trop triste le...
  - ☐ b. adoré les acteurs du... .. spectacle des Roumains.
  - ☐ c. mal compris le thème du...
- 4.** Pendant le festival, Sophie a adoré... ➤ 1 point
  - ☐ a. le logement en ville.
  - ☐ b. les fontaines de la ville.
  - ☐ c. les jeux organisés dans la ville.
- 5.** Qu'est-ce que Gabriel a regretté dans son équipe ? ➤ 1 point  
 .....
- 6.** D'après Sophie, l'année dernière, le festival s'est passé... ➤ 1 point
  - ☐ a. près...
  - ☐ b. assez loin... .. du centre-ville.
  - ☐ c. dans une salle...

Vous n'êtes pas obligé(e) d'écrire une phrase complète.





05

**2.**

**Vous êtes à l'école en France, vous entendez cette conversation entre vos camarades.**

**1.** Au début de sa conversation avec Quentin, Maëva est...

➤ 1 point

- ☐ a. triste.
- ☐ b. fatiguée.
- ☐ c. en colère.

**2.** D'après Quentin, qu'est-ce que Pierre a fait à la gare ?

➤ 1 point

**3.** Maëva a adoré la soirée au bowling avec les correspondants car...

➤ 1 point

- ☐ a. il n'y avait pas les professeurs avec eux.
- ☐ b. les adolescents ont joué contre leurs professeurs.
- ☐ c. elle était dans l'équipe du correspondant de Pierre.

**4.** Qu'est-ce qu'il s'est passé pendant la soirée bowling ?

➤ 1 point

- ☐ a. Quentin s'est fait mal au pied.
- ☐ b. La correspondante de Maëva est tombée.
- ☐ c. Pierre a involontairement poussé son correspondant.

**5.** Pourquoi Maëva trouve-t-elle que sa correspondante était bizarre ?

➤ 1 point

**6.** D'après Quentin, pendant les repas, sa mère devait...

➤ 1 point

- ☐ a. montrer son livre de recettes.
- ☐ b. prendre des notes dans un carnet.
- ☐ c. expliquer comment cuisiner un plat.



06

**3.**

**Vous êtes avec des amis français. Vous les écoutez discuter.**

**1.** Mathieu et Flora doivent...

➤ 1 point

- ☐ a. faire un travail ensemble.
- ☐ b. préparer un voyage scolaire.
- ☐ c. moderniser le site web du lycée.

**2.** En général, qu'est-ce que Flora aime quand elle fait ses devoirs ?

➤ 1 point

**3.** Flora reproche à Mathieu...

➤ 1 point

- ☐ a. d'être très mal organisé.
- ☐ b. d'avoir donné les photos à Benoît.
- ☐ c. de faire tout le temps des jeux de mots.

**4.** Sur Internet, Mathieu veut publier une photo...

➤ 1 point

- ☐ a. d'un monument de la ville.
- ☐ b. de Flora qui fait une grimace.
- ☐ c. du groupe dans la ville de Mons.

**5.** D'après Flora, qui va rejeter l'idée amusante de Mathieu ? Le professeur...

➤ 1 point

- ☐ a. d'anglais.
- ☐ b. de français.
- ☐ c. d'informatique.

# Compréhension **des écrits**

<b>Je découvre</b> .....	46
<b>Je m'entraîne</b> .....	48
<b>Partie A</b> : Lire pour s'orienter dans le texte .....	48
<b>Partie B</b> : Lire pour s'informer .....	65
<b>Je m'évalue</b> .....	96



## 1. Observez le document de la page 9 et répondez aux questions.

### 1. L'épreuve de compréhension des écrits fait partie...

- ☐ a. des épreuves collectives.
- ☐ b. des épreuves individuelles.

### 2. Combien de temps dure l'épreuve de compréhension des écrits ?

- ☐ a. 25 minutes environ.
- ☐ b. 35 minutes environ.
- ☐ c. 45 minutes environ.

### 3. Dites si les affirmations suivantes sont vraies ou fausses.

Recopiez la phrase du document qui justifie votre réponse.

	Vrai	Faux
a. L'épreuve de compréhension des écrits est composée de 3 exercices.		
Justification : .....		
b. Il faut faire la même chose dans tous les exercices de compréhension des écrits.		
Justification : .....		

## 2. Lisez la présentation puis observez les extraits des documents qui suivent. Répondez à la question.

La compréhension des écrits est la deuxième partie des épreuves collectives. Elle est composée de 2 exercices différents :

**Exercice 1 :** comprendre et sélectionner des informations essentielles dans plusieurs petits textes, selon des critères précis pour parvenir à un choix.

**Exercice 2 :** lire un texte informatif comprenant des opinions et répondre à un questionnaire de compréhension.

### A. Vous lisez cet article dans un magazine français.

#### Un potager au collège

Un potager dans un collège, une drôle d'idée qui a germé dans la tête d'un professeur de sciences de la vie et de la Terre. Grâce à l'association Potager en ville, les élèves ont pu réaliser le projet. Aujourd'hui, une centaine d'élèves a participé à ce potager avec de nombreux adultes (professeurs, parents d'élèves). L'objectif de ce projet est double : sensibiliser à l'environnement et à la protection de la Planète mais aussi rendre plus beau le quotidien de chacun.

[...]

Comme disait Cicéron : « Si vous possédez une bibliothèque et un jardin, vous avez tout ce qu'il vous faut ! »

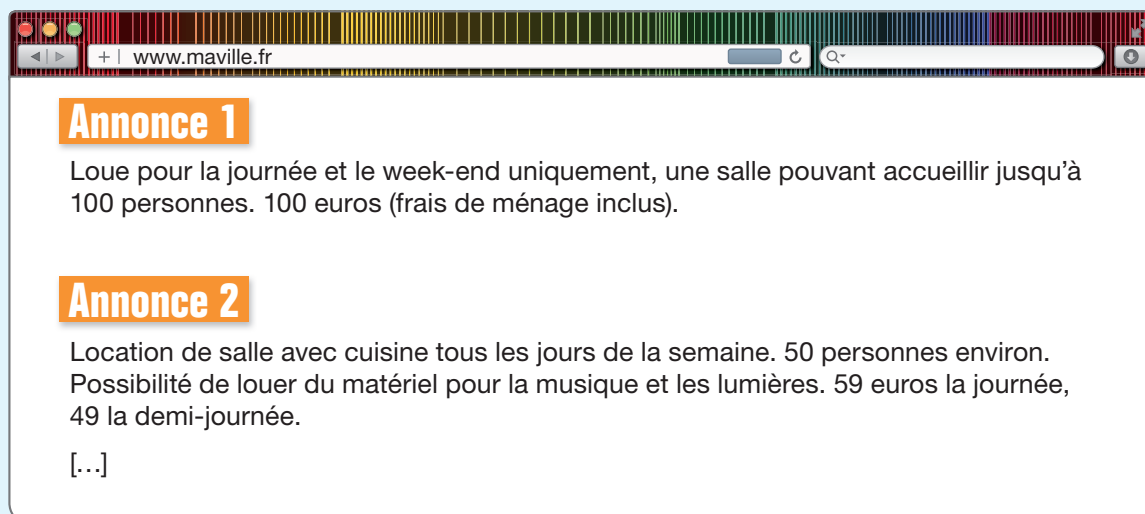
[...]

**B.** Vous êtes en France et vous devez organiser l'anniversaire de votre meilleur ami.  
Vous aidez ses parents à trouver une salle pour faire la fête.

Vous devez respecter certains critères :

- la fête doit se passer samedi ;
- dans l'après-midi ;
- le prix de la location ne doit pas dépasser 70 euros la demi-journée ;
- la salle doit pouvoir contenir 50 personnes.

Vous regardez les annonces de location de salle sur le site internet de la ville.



The screenshot shows a web browser window with the address bar displaying "www.maville.fr". The page content includes two announcements:

**Annonce 1**  
Loue pour la journée et le week-end uniquement, une salle pouvant accueillir jusqu'à 100 personnes. 100 euros (frais de ménage inclus).

**Annonce 2**  
Location de salle avec cuisine tous les jours de la semaine. 50 personnes environ. Possibilité de louer du matériel pour la musique et les lumières. 59 euros la journée, 49 la demi-journée.  
[...]

À quel exercice de la compréhension des écrits chaque document appartient-il ?

- |                 |                 |
|-----------------|-----------------|
| 1. Exercice 1 • | • a. Document A |
| 2. Exercice 2 • | • b. Document B |



**Bonus !**

**Pour chaque partie, retrouvez 5 exercices complémentaires sur le DVD !**

## Partie A. Lire pour s'orienter dans le texte

/ 10 points

Dans ce 1<sup>er</sup> exercice, vous allez :

- lire attentivement la consigne de l'exercice qui explique la situation et qui cite les critères de sélection ;
- observer le tableau qui suit les documents : les critères de la consigne y sont présents ;
- lire rapidement chacun des 4 documents dans lesquels vous allez devoir repérer les informations relatives aux critères cités dans la consigne ;
- remplir, document par document, le tableau reprenant les critères cités dans la consigne : il s'agit d'indiquer d'une croix ☒ si chaque critère est respecté (« oui ») ou pas (« non ») dans le texte que vous venez de lire ;
- enfin, faire votre choix en fonction du tableau que vous aurez rempli : si l'une des colonnes du tableau comporte un maximum de « oui », alors c'est que votre choix est évident !

### 1. Observez l'exercice ci-dessous

**Le but de cet exercice est de parcourir rapidement les documents pour y relever les mots-clés. Vous n'avez que 35 minutes pour faire les deux exercices de compréhension des écrits, donc, ne prenez que 10 minutes environ pour faire cet exercice !**

- Vous êtes en France. Pour l'anniversaire de votre ami, avec 4 autres copains vous avez décidé de lui offrir un cadeau original. Vous vous êtes mis d'accord sur les critères suivants : vous voulez offrir quelque chose...

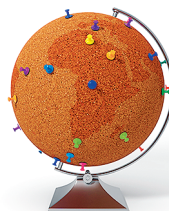
- en rapport avec les voyages ;
- qui ne coûte pas plus de 20 euros au total ;
- qui peut être livré dans les 3 jours maximum (car vous allez commander en ligne) ;
- dont les avis des utilisateurs sont positifs ;
- d'utile.

Vous allez sur le site [www.cadeau-original.com](http://www.cadeau-original.com) et lisez les idées suivantes :

Dans la consigne de l'exercice figurent les 5 critères de choix que vous retrouvez ensuite dans le tableau de réponses.

#### 1 Globe terrestre en liège

- Petit modèle (15 cm de diamètre) : **49 €**.
- Grand modèle (25 cm de diamètre) : **119 €**.
- Emballage cadeau disponible (+ 3 €).
- Livraison express (24 heures) sans frais supplémentaires.



Ce globe en liège est un objet de décoration très moderne. Vous pouvez vous amuser à mettre une petite punaise sur chaque lieu que vous avez visité. Sur votre bureau, dans votre chambre, cet objet est plus décoratif qu'utile mais c'est un cadeau original à offrir.

## 2 Tee-shirt pictogrammes universels

39 €

Livraison gratuite en 2 ou 3 jours !

Pour ceux qui partent en voyage dans un pays dont ils ne maîtrisent pas du tout la langue, ce tee-shirt peut être une solution extraordinaire ! Il possède 40 icônes utiles pour vous sortir de situations compliquées. Vous cherchez un endroit où manger ? Montrez l'icône qui correspond !

Il est disponible en plusieurs couleurs et en modèle femme ou homme.



## 3 Sac à dos

5,99 € (+ 3 € frais d'envoi). Livraison en 4 jours.

*Disponible en rouge, bleu et noir.*

J'ai acheté ce sac à dos en pensant qu'il me serait utile pendant mon voyage car il a des poches à l'intérieur et a une capacité de 10 l, mais en fait, la qualité n'est pas très bonne : le tissu est tellement fragile qu'il se déchire facilement. Je suis déçu par cet achat. Il est utile mais pas pour voyager et mettre beaucoup de choses dedans.

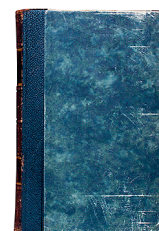


## 4 Journal de bord

19,90 € frais d'envoi inclus.

Livraison prévue dans 3 jours.

On m'a offert ce sublime journal de voyage avec des cartes à gratter. Idéal pour quelqu'un qui aime voyager, faire le tour du monde et explorer plusieurs continents ! Le produit est vraiment d'excellente qualité et il est livré dans un bel emballage doré. C'est un cadeau utile et original à offrir à un ami. Je l'utilise à chaque voyage et j'écris dedans mes plus beaux souvenirs. Je le recommande les yeux fermés !



### » Comprendre l'activité

#### 1. Parmi les 4 objets, lesquels sont utiles ? Lesquels sont seulement décoratifs ?

utiles : .....

décoratifs : .....

#### 2. Soulignez dans chaque texte :

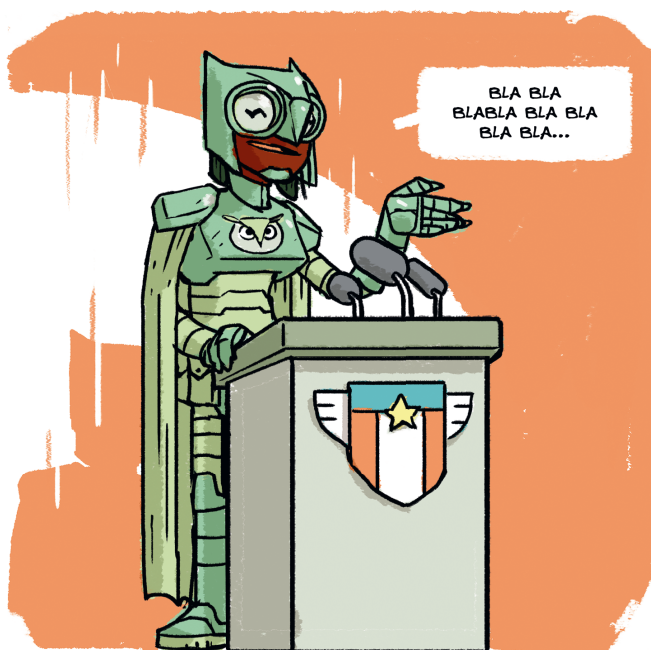
- les éléments qui vous permettent de dire qu'il s'agit d'un objet en rapport avec les voyages ;
- les informations relatives au nombre de jours de livraison.

#### 3. Quel(s) objet(s) coûtent 20 euros maximum ?

.....

# Production **orale**

<b>Je découvre</b>	116
<b>Je m'entraîne</b>	118
<b>Partie A</b> : Entretien dirigé	118
<b>Partie B</b> : Exercice en interaction	120
<b>Partie C</b> : Expression d'un point de vue	126
<b>Je m'évalue</b>	138



## 1. Observez le document de la page 9 et répondez aux questions.

### 1. L'épreuve de production orale fait partie...

- ☐ a. des épreuves collectives.  
☐ b. des épreuves individuelles.

### 2. Combien de temps dure l'épreuve de production orale ?

- ☐ a. 10 minutes environ.  
☐ b. 15 minutes environ.  
☐ c. 25 minutes environ.

### 3. Vrai ou faux ? Dites si les affirmations suivantes sont vraies ou fausses. Recopiez la phrase qui vous a permis de répondre.

	Vrai	Faux
a. L'épreuve de production orale est composée de 3 exercices. Justification: .....		
b. Il y a un temps de préparation pour l'épreuve de production orale. Justification: .....		

## 2. Observez les documents ci-dessous et répondez aux questions.

L'épreuve de production orale dure **10 à 15 minutes**. Vous avez **10 minutes de préparation, uniquement pour l'exercice 3** (l'expression d'un point de vue).

L'épreuve comporte **3 parties** qui s'enchaînent :

- l'**entretien dirigé** (2 à 3 minutes) ;
- l'**exercice en interaction** (3 à 4 minutes) ;
- l'**expression d'un point de vue** (5 à 7 minutes).

### 1. Vous avez combien de temps pour préparer l'épreuve orale ?

.....

### 2. Le temps de préparation concerne quelle(s) partie(s) de l'épreuve orale ?

.....

### 3. À votre avis, qu'allez-vous devoir faire pendant...

- |                                   |   |   |
|-----------------------------------|---|---|
| 1. L'entretien dirigé             | • | • a. Vous présenter seul(e), puis, répondre aux questions de l'examineur.           |
| 2. L'exercice en interaction      | • | • b. Parler seul(e) sur un thème puis répondre à quelques questions de l'examineur. |
| 3. L'expression d'un point de vue | • | • c. Jouer une situation de la vie quotidienne avec l'examineur.                    |



**3.** Regardez la vidéo puis numérotez de 1 à 6 les différentes étapes.

**La candidate...**

**N° étape**

- |   |       |
|---|-------|
| a. choisit un sujet pour la 3 <sup>e</sup> partie de l'épreuve. | ..... |
| b. prépare seule l'épreuve pendant 10 minutes.                  | ..... |
| c. tire au sort 2 sujets pour l'expression d'un point de vue.   | ..... |
| d. passe l'épreuve pendant 15 minutes maximum.                  | ..... |

**Tirer au sort 2 sujets = prendre deux sujets au hasard.**

**4.** Observez la photo et répondez par vrai ou faux.



**Pour préparer votre épreuve, l'examineur vous donnera une feuille de brouillon que vous pourrez avoir devant vous pendant la passation de l'épreuve orale.**

- |   |                          |                          |
|---|--------------------------|--------------------------|
| a. Il y a deux candidats.   | <input type="checkbox"/> | <input type="checkbox"/> |
| b. Les deux examinateurs prennent des notes.                              | <input type="checkbox"/> | <input type="checkbox"/> |
| c. La candidate a une feuille de brouillon devant elle.                   | <input type="checkbox"/> | <input type="checkbox"/> |
| d. La candidate a le sujet de l'expression d'un point de vue devant elle. | <input type="checkbox"/> | <input type="checkbox"/> |

**Vrai Faux**

**Prendre des notes = écrire ce que quelqu'un dit.**



- Quand vous entrez dans la salle d'examen, n'oubliez pas de saluer les examinateurs !
- Vous allez parler seul(e) devant deux examinateurs : un examinateur va vous poser des questions et l'autre va écrire ce que vous dites. Pas de panique ! L'examineur écrit ce qui n'est pas correct mais aussi ce qui est correct car il note ce qui correspond au niveau évalué, le niveau B1 !
- Aucun dictionnaire ni autre document n'est autorisé. Vous ne devez apporter que vos papiers d'identité, votre convocation et un stylo.
- Les examinateurs vous donnent une feuille de brouillon, les sujets d'examen et le « document réservé au candidat » avec les consignes.
- Entraînez-vous aux épreuves de production orale grâce aux dialogues interactifs du DVD-ROM.

## Partie **A** ■ **Entretien dirigé**

Dans ce 1<sup>er</sup> exercice, vous devez parler de vous, de vos activités, de vos centres d'intérêt, de votre passé, de votre présent et de vos projets.

Vous devez aussi répondre aux questions d'un examinateur, par exemple :

« Où avez-vous passé vos dernières vacances ? »

« Qu'est-ce que vous êtes en train d'étudier ? »

« Que voulez-vous faire plus tard ? »

Lisez le sujet et répondez aux questions.

### Exercice 1

#### ENTRETIEN DIRIGÉ

**SANS PRÉPARATION (2 à 3 minutes)**

Après avoir salué les examinateurs, vous vous présentez : vous parlez de vous, de vos activités, de vos centres d'intérêt. Vous parlez de votre passé, de votre présent et de vos projets.

L'épreuve se déroule sur le mode d'un entretien avec l'examineur qui amorcera le dialogue par une question (exemple : « *Bonjour... pouvez-vous vous présenter, me parler de vous, de votre famille... ?* »).

### » Comprendre le sujet

#### 1. À votre avis, quelle doit être la 1<sup>re</sup> phrase de la candidate ?

- ☐ a. J'ai 17 ans.
- ☐ b. Bonjour, je m'appelle Zainab.
- ☐ c. Pendant mes dernières vacances, je suis allée chez mes cousins.

#### 2. Associez chaque thème à la production qui convient.

Thème Pour parler de...	Production vous devez dire...
vous, votre présent •	• quelle(s) activité(s) sportive(s), artistique(s) ou autre(s), vous aimez faire en précisant depuis quand vous la/les pratiquez et, éventuellement, à quelle fréquence.
vos centres d'intérêt •	• comment vous vous appelez, votre âge, où vous habitez, vos études, parler de votre caractère mais aussi de votre famille.
votre passé •	• ce que vous envisagez de faire l'année prochaine, si vous avez des objectifs particuliers, des choses que vous allez réaliser, le métier que vous aimeriez faire plus tard, etc.
vos projets •	• ce que vous avez fait pendant vos dernières vacances, si vous êtes déjà allé(e) en France ou dans un pays francophone, raconter un événement particulier, etc.

## » Analyser une passation



**7** Regardez la vidéo et complétez le formulaire suivant. Vous pouvez vous aider de la transcription.

Prénom : Zainab

Âge : .....

Nationalité : .....

Nombre de frère(s) et sœur(s) : .....

Est en France depuis combien de temps : .....

Ville en France : .....

Loisir(s) pendant le week-end : .....

Projet(s) professionnel(s) : .....

Activités passées : .....

## » Préparer votre examen

Complétez cet exemple de présentation :

- Bonjour, je m'appelle : .....
- J'habite à : .....
- J'ai : *(votre âge)* .....
- J'étudie au collège/lycée : *(nom de votre collège/lycée)* .....

- J'ai : *(nombre de frères et sœurs)* .....

**ou** Je n'ai pas de frère et sœur : je suis fils/fille unique.

- Pendant mon temps libre, je : *(loisirs, activités pratiquées...)* .....

- Plus tard, j'aimerais : *(vos projets personnels et/ou professionnels)* .....

- L'année dernière, / Pendant mes dernières vacances : *(événements passés)* .....

**Vous pouvez utiliser cette fiche pour vous préparer au premier exercice de l'épreuve orale.**

**Si l'examinateur vous pose par exemple la question suivante : « Vous aimez le sport ? », répondez en détaillant : « Oui, je fais régulièrement de la natation et, parfois, je cours. »/« Non, je n'aime pas trop le sport, mais j'aime bien me promener, marcher. »**

# Production **écrite**

**Je découvre** ..... 98

**Je m'entraîne** ..... 100

**Je m'évalue** ..... 114



## 1. Observez le document de la page 9 et répondez aux questions.

### 1. L'épreuve de production écrite fait partie...

- ☐ a. des épreuves collectives.
- ☐ b. des épreuves individuelles.

### 2. Combien de temps dure l'épreuve de production écrite ?

- ☐ a. 15 minutes.
- ☐ b. 25 minutes.
- ☐ c. 35 minutes.
- ☐ d. 45 minutes.

### 3. Vrai ou faux ? Dites si les affirmations suivantes sont vraies ou fausses.

Recopiez la phrase qui vous a permis de répondre.

	Vrai	Faux
a. L'épreuve de production écrite est composée de 1 partie.		
Justification : .....		
b. Dans l'épreuve de production écrite, on doit donner son opinion.		
Justification : .....		

### 4. Quel type de production peut vous être demandé ? (Plusieurs réponses possibles.)

- ☐ a. un essai (dans le cadre d'un forum de discussion, pour un blog sur Internet, par exemple).
- ☐ b. une lettre formelle (adressée à un professeur, au directeur d'une école ou dans le cadre du courrier des lecteurs d'un magazine, par exemple).
- ☐ c. une lettre informelle (adressée à un ami ou correspondant francophone, par exemple).
- ☐ d. un article de journal (pour le journal de l'école par exemple).
- ☐ e. une invitation (à un anniversaire ou une fête de fin d'année, par exemple).

### 5. Pour faire l'épreuve de production écrite, il faut savoir... (Plusieurs réponses possibles.)

- ☐ a. s'excuser.
- ☐ b. faire une invitation.
- ☐ c. refuser une invitation.
- ☐ d. faire des remerciements.
- ☐ e. décrire, exposer des faits.
- ☐ f. exprimer ses idées, son avis.
- ☐ g. exprimer ses sentiments ou ses réactions.
- ☐ h. raconter une histoire, un événement passé.
- ☐ i. expliquer pourquoi on est d'accord / pas d'accord avec quelqu'un ou quelque chose.

## 2. Lisez les phrases suivantes puis associez chacune d'elles à une action.

**1** Je pense qu'il est important d'étudier régulièrement si on veut obtenir de bons résultats.

**2** À mon avis, si on travaille régulièrement, on progresse plus vite parce qu'on apprend un peu plus chaque jour.

**3** Je suis tout à fait d'accord avec le fait qu'en travaillant régulièrement on obtient de meilleurs résultats.

**4** Un jour, j'avais un test en classe et j'ai attendu le dernier moment pour réviser.

**5** J'ai eu une très mauvaise note.

**6** Je ne suis pas de votre avis parce que, moi, je révise un jour avant les examens et j'obtiens toujours de bonnes notes.

### Actions

- a. Donner son opinion.
- b. Justifier son opinion.
- c. Raconter un événement.
- d. Exposer un fait.
- e. Expliquer pourquoi on est d'accord.
- f. Expliquer pourquoi on n'est pas d'accord.

### Phrase n°

.....  
 .....  
 .....  
 .....  
 .....  
 .....



## Organisez bien votre temps !

1. Lisez **plusieurs fois** le sujet et **entourez** les mots importants.
2. Pensez à répondre à toutes les questions posées dans le sujet.
3. Choisissez le **ton de votre écrit** (style et registre) selon la ou les personnes à qui vous vous adressez : formel ? informel ?
4. Écrivez au **brouillon** vos idées et organisez-les : vous devez réfléchir à un plan. Il doit y avoir une suite logique, un bon enchaînement de vos idées (utilisez des connecteurs logiques) et des exemples.
5. Rédigez **soigneusement** votre production au **stylo bleu ou noir** sur votre feuille d'examen : attention à bien faire des paragraphes (une idée, un paragraphe). Puis, relisez et soyez attentif/attentive à l'**orthographe**, à la **grammaire** et à la **ponctuation** !
6. **Comptez le nombre de mots** que vous avez écrits et inscrivez-le à la fin de votre texte.

Vous avez **45 minutes** pour faire cet exercice, alors gérez bien votre temps ! Vous pouvez, par exemple, organiser votre temps ainsi en respectant les 4 étapes suivantes :

1. 5 minutes pour la lecture et l'analyse du sujet.
2. 10 minutes pour noter et organiser vos idées au brouillon.
3. 25 minutes pour rédiger proprement votre production sur la feuille d'examen.
4. 5 minutes restantes pour relire une dernière fois, vérifier et corriger votre production.

## ■ Expression d'une attitude personnelle sur un thème général

/ 25 points

L'épreuve de production écrite ne comporte qu'un seul exercice.

Dans cet exercice, vous devez exprimer une attitude personnelle sur un thème généralement relatif à l'éducation.

Vous devez écrire un texte construit et cohérent de 160 mots minimum dans lequel vous devez :

- décrire, raconter, exposer des faits, des événements ou des expériences ;
- exprimer vos idées, vos sentiments et/ou donner vos réactions ;
- donner votre opinion et la justifier.

Votre production écrite peut prendre différentes formes :

- un essai (par exemple dans le cadre d'un forum de discussion sur Internet) ;
- une lettre formelle (adressée à un professeur ou un directeur, par exemple) ;
- une lettre informelle (adressée à un ami ou un adolescent de votre âge) ;
- un article de journal (pour le journal ou le site internet de votre lycée, par exemple).

### Écrire un essai

#### 1. Observez le sujet ci-dessous puis répondez aux questions.

Vous lisez ce message sur un forum internet pour les délégués de classe\* :

« Je voudrais faire un projet avec ma classe à l'intérieur du lycée mais je ne sais pas quoi ! Je voudrais quelque chose d'original et d'utile. Qui a une idée ? » Jules

Vous répondez à Jules. Vous lui parlez d'un projet qui a été mis en place dans votre collège/lycée. Vous lui expliquez comment il a été mis en place et lui donnez quelques conseils pour bien le réaliser avec ses copains de classe. Vous lui dites pourquoi vous pensez que c'est un projet original et utile. (160 mots minimum)

\* Un délégué de classe représente sa classe auprès des professeurs et de la direction de l'établissement scolaire.

#### » Comprendre le sujet

##### 1. Quel est le thème du sujet ?

- ☐ a. Raconter une journée au collège.
- ☐ b. Expliquer un projet réalisé au collège.
- ☐ c. Donner des conseils pour bien étudier au collège.

##### 2. Vous devez écrire à...

- ☐ a. un ami.
- ☐ b. des amis.
- ☐ c. des internautes (utilisateurs d'Internet).
- ☐ d. un adolescent que vous ne connaissez pas.
- ☐ e. une personne adulte que vous ne connaissez pas.

##### 3. Vous devez écrire quel type de texte ?

- ☐ a. Une lettre.
- ☐ b. Une carte postale.
- ☐ c. Un courriel/e-mail.

- ☐ **d.** Un texte sur un forum internet adressé à plusieurs personnes.
- ☐ **e.** Un texte sur un forum internet en réponse à une personne.
- ☐ **f.** Un petit article dans le journal de l'école ou sur un blog.

**4. Vous devez écrire pour... (Plusieurs réponses possibles.)**

- ☐ **a.** parler d'un...
- ☐ **b.** donner des conseils sur un...
- ☐ **c.** donner votre opinion sur un... ... projet mis en place au lycée.
- ☐ **d.** expliquer l'organisation d'un...
- ☐ **e.** expliquer l'originalité et l'utilité du...

**» Adapter/préparer sa production**

**1. Votre production doit être...**

- ☐ **a.** amicale.
- ☐ **b.** formelle.

**2. Dans votre production, vous devez utiliser...**

- ☐ **a.** « vous » (de politesse).
- ☐ **b.** « tu » (ami, connaissance, adolescent comme vous).
- ☐ **c.** « vous » (pour exprimer le pluriel).

**3. Dans votre production, il doit y avoir... (Plusieurs réponses possibles.)**

- ☐ **a.** un titre.
- ☐ **b.** une date.
- ☐ **c.** des paragraphes.
- ☐ **d.** des connecteurs logiques.
- ☐ **e.** des formules de politesse.
- ☐ **f.** des salutations (accueil et prise de congé).
- ☐ **g.** une signature.

**Attention !**  
Votre copie doit être anonyme ! Ne signez pas avec votre nom de famille !

**4. Dans votre production, vous devez utiliser...**

- ☐ **a.** l'imparfait et le passé composé pour raconter un événement passé.
- ☐ **b.** le futur simple pour parler d'un projet.
- ☐ **c.** le conditionnel et le subjonctif présents pour donner des conseils, faire des suggestions.

**5. Vous devez écrire combien de mots ?**

- ☐ **a.** 160 mots ou plus.
- ☐ **b.** Moins de 160 mots.
- ☐ **c.** Pas plus, ni moins de 160 mots.

**Un mot est un ensemble de signes placé entre deux espaces.**  
« c'est-à-dire » = 1 mot      « il y a » = 3 mots  
« parce que » = 2 mots      « J'ai eu 15 ans. » = 4 mots

**160 mots minimum veut dire que vous devez écrire 160 mots : pas moins ! Mais, vous pouvez écrire plus de 160 mots.**

**6. Observez ce message. Il y a combien de mots ?**

Salut.....  
J'ai lu ton message sur le forum internet de l'école et je trouve ton idée très intéressante parce que.....  
j'ai moi aussi réalisé un projet dans mon école. J'ai aujourd'hui 18 ans mais quand j'avais 15 ans j'ai.....  
créé un spectacle de fin d'année. Tu pourrais faire la même chose en proposant à des élèves de chanter.....  
ou danser ?.....

..... mots.